



De ontwikkeling van het landschap is een voortdurend proces. Bij de gebruikers en bewoners van het buitengebied is er regelmatig de behoefte nieuwe veranderingen door te voeren in de bebouwing en beplanting op en rond het erf.

Deze folder geeft u handreikingen om bewust om te gaan met ontwerp keuzes rond het thema paard en landschap. U treft hierin informatie aan over de relatie met de typen landschappen en de erfinrichting. Deze folder komt uit de folderreeks 'Geregenschapskist landschappelijke inpassing', die voor 8 landschapstypen en het thema 'paard en landschap' is uitgewerkt.

PAARD EN LANDSCHAP

In het landschap zien we een toename van het aantal paarden. Paardenhouderijen, zowel hobbymatig als bedrijfsmatig, beïnvloeden de ruimtelijke kwaliteit van het landschap. Vooral bedrijven zoals maneges vallen op door de binnen- en buitenrijbaan (bak), stapmolen, longeercirkel, verlichting, geparkeerde auto's en stalling van trailers.

Ca. 90% van de paardenhouderijen zijn hobbymatig. Deze zijn meestal te herkennen aan enkele stallen en een buitenrijbaan bij het woonhuis. In deze folder worden per landschapstype handreikingen geboden om de stallen, buitenrijbaan, verlichting en de afrastering van weilanden zo goed mogelijk in te passen in het landschap.

Materialisatie

De keuze van de materialen voor bijvoorbeeld een afrastering heeft een grote invloed op de uitstraling van de paardenhouderij.

- Hekken: gebruik zo natuurlijk mogelijke materialen en onopvallende kleuren, zoals hout, donkerbruin of grijs.
- Terreinafscheidende linten: gebruik onopvallende kleuren, bijvoorbeeld groen, grijs of bruin, niet wit.
- Verlichting: gebruik zo min mogelijk verlichting. Maak de lichtmasten zo onopvallend mogelijk in hoogte en kleur. Laat de verlichting alleen op de bak zelf schijnen.
- Gebruik zo mogelijk een donkere, onopvallende ondergrond voor de buitenrijbaan.
- Gebruik als terreinafscheiding bij voorkeur beplanting in plaats van hekken of linten.



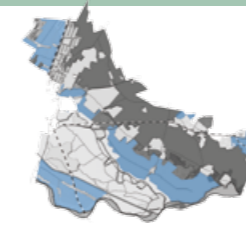
Algemene richtlijnen

In het algemeen geldt dat de buitenrijbaan een geheel moet vormen met het erf.

Hierbij wordt bij voorkeur streekeigen beplanting gebruikt. Houdt het erf compact, plaats de paardenbak zoveel mogelijk op het erf, achter de hoofdbebouwing.



Paardenbakken in het slagenlandschap

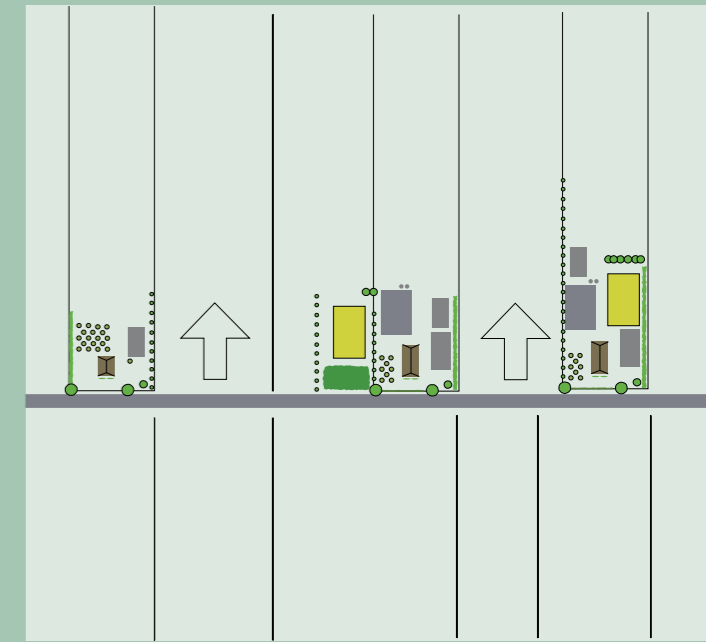


Karakteristiek van het slagenlandschap zijn de doorzichten over de lange smalle kavels, tussen de erven door.

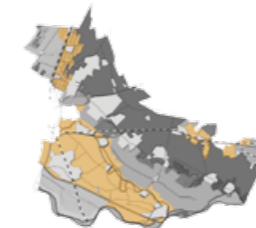
Behoud het zicht naar de achtergelegen gronden door de erven niet aan elkaar te laten groeien. De paardenbak wordt bij voorkeur achter de hoofdbebouwing geplaatst.

Wanneer dit niet mogelijk is, kan de naastgelegen kavel worden gebruikt. Belangrijk is hierbij dat het doorzicht vanaf de weg naar achter gelegen gronden blijft behouden.

Plaats de paardenbak niet haaks op de kavel, maar juist in de lengterichting.



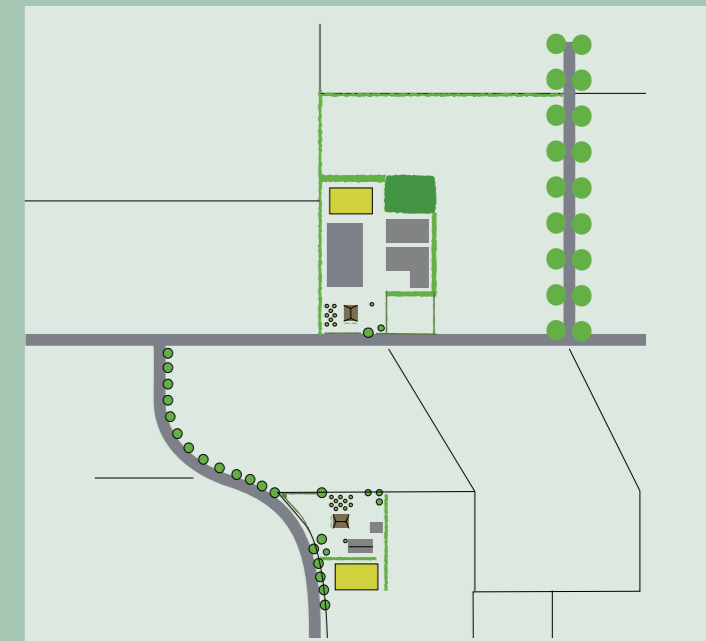
Paardenbakken in het half-open landschap



De paardenbak en het erf kunnen worden ingepast met een houtwal, houtsingel of een forse bomenrij.

De paardenbak hoeft niet altijd weg te vallen in het groen. Wanneer achter de paardenbak een haag of een houtwal wordt geplaatst, en voor het hekwerk donkere kleuren worden gekozen valt de paardenbak weg tegen het groen, waardoor deze niet opvalt in het landschap.

De paardenbak, stapmolen en longeercirkel kunnen worden ingepast door middel van kleine grondwallen.



Paardenbakken in het besloten landschap



De paardenbak kan geheel wegvallen in het groen van het erf en de omgeving. Dit is mogelijk door het aanleggen van brede houtwallen en houtsingels.

Linten en hekken vallen hierdoor minder op. Deze houtwallen en singels horen thuis in het besloten landschap. De houtwallen en houtsingels bieden de paarden in de wei schaduw en beschutting.

