

Stuurgroep Kromme Rijnlandschap

Jaarverslag 2017



Zweefvlieg op gele ganzenbloem



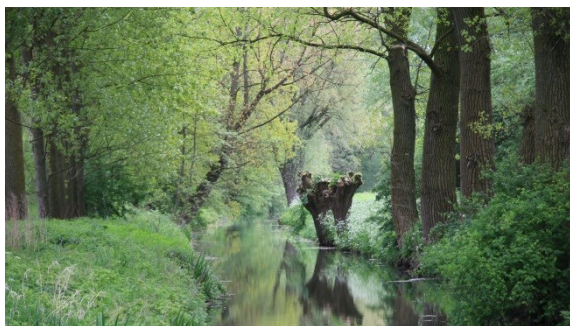
Bloemenveld waar eerst gazon was

Stuurgroep Kromme Rijnlandschap is een samenwerkingsverband van zes gemeenten voor natuur en landschap in het Kromme Rijngebied. Het samenwerkingsverband bestaat al sinds begin jaren zeventig en is destijds opgericht om de zogenaamde “stille recreatie” in het gebied te bevorderen. Tegenwoordig wordt steeds meer ingezet op behouden en verbeteren van ruimtelijke kwaliteit in de breedste zijn van het woord. Naast de participerende gemeenten zijn ook een aantal adviesorganisaties vertegenwoordigd. Op deze manier is een echt (gebieds)gerichte afstemming en samenwerking mogelijk voor het natuur- en landschapsbeleid.

De organisatie bestaat uit een stuurgroep waarin wethouders en andere bestuurders zitting hebben, en een werkgroep bestaande uit beleidsambtenaren, maatschappelijke organisaties en belangen organisaties. De dagelijkse werkzaamheden worden gedaan door de landschapscoördinator, ondersteund door de secretaris. De organisatie is ondergebracht in de gemeente Bunnik. Kenmerkend voor de werkwijze van de Stuurgroep Kromme Rijnlandschap (SKR) is de betrokkenheid van bewoners en grondeigenaren, de uitvoeringsgerichtheid, de korte lijnen, de kleinschaligheid en maatwerk van de activiteiten.

2017 was het jaar waarin een vooruitblik is gemaakt naar ontwikkelingen die op ons afkomen. De crisis is voorbij en er wordt weer gedacht aan grootschalige woningbouw, mobiliteitsvraagstukken, duurzaamheid en klimaat. We moeten daar goed over nadenken. Daarom hield de SKR in december met haar deelnemers een zogenaamde Landschapstop om te kijken waar we speciaal aandacht voor willen en waar je niet omheen kan als het om landschap gaat. De uitkomsten worden begin 2018 uitgewerkt in een positionpaper dat als overdrachtsdocument naar de nieuwe gemeenteraden wordt meegenomen.

Daarnaast is er veel aandacht geweest voor de afname van de biodiversiteit. Dit is een grote zorg en de biodiversiteit moet weer toenemen. De SKR is hier op ingesprongen door een aantal extra uitvoeringsprojecten op te zetten om de biodiversiteit in de krommerijnstreek weer toe te laten nemen.



Watergang met bomen richting Hoge Woerd



De Strijp in Langbroek



Te knotten wilg op de grens Bunnik - Houten

De Landschapscoördinator

Advieswerk voor particulieren is een ruime omschrijving voor de werkzaamheden die gedaan worden. Het gaat van advies over aanleg en beheer van subsidie naar proces en hulp bij uitvoering. Naast het advies op erfniveau is het ook aan tafel zitten als er nieuw beleid voor landschap en natuur komt. Horen wat er verandert en kijken hoe je dat kan meenemen voor de bewoners van de streek. Hier hoort ook het meedenken met de gemeenten bij. Omdat het gebied en haar inwoners goed bekend zijn bij de landschapscoördinator wordt gericht geadviseerd.

“Het loslaten van regels”, wat gemeenten nu al vaak roepen daar moet je toch wel voorzichtig mee zijn. De omgevingsvisie die door de gemeenten Houten, Wijk Bij Duurstede en Bunnik is opgesteld voor een groot deel van hun buitengebied is in 2017 vastgesteld. Daarin zijn handvatten opgenomen hoe met landschap om te gaan. Globaal, dat wel. Gelukkig is het landschapsontwikkelingsplan er nog met haar Beeldkwaliteitsplan en de SKR, die eigenaren en vrijwilligers advies kan geven en ze in het proces kan meenemen om samen tot een goed plan te komen. Er is in 2017 weer een veelheid aan zaken waaraan is meegewerkt of wat nog loopt.

In 2017 heeft de landschapscoördinator fulltime gewerkt. De vaste werkplek op maandag is het gemeentehuis van Bunnik in Odijk. Op dinsdag is met regelmaat ook bij de gemeente Utrechtse Heuvelrug gewerkt. En verder veel op terreinbezoek in de streek. Voor advies, uitvoering of om uit te leggen hoe bijzonder dit gebied is en je dit te laten zien als je er even iets anders naar kijkt.

Activiteiten van de landschapscoördinator

De inhoudelijke taken van de landschapscoördinator betreffen:

- 1) Uitvoering landschapsbeheer via advisering aan particuliere grondeigenaren;
- 2) Uitvoering landschapsbeheer via thematische gebiedsgerichte projecten;
- 3) Bijdrage aan gemeentelijke en/of gebiedsgerichte projecten van derden;
- 4) Bijdrage aan ontwikkeling en afstemming (gemeentelijk) landschaps- en natuurbeleid;
- 5) Voorlichting.



Tekenen Beedeals ondersteund met zaaiactie



Bloemen uit het zaaimengsel van de beedeals



Beedeals kraam op het oogstfeest in Cothen

Projecten 2017

Beedeals Kromme Rijn

In 2017 heeft de Stuurgroep Kromme Rijnlandschap met haar deelnemende gemeenten, het Hoogheemraadschap Stichtse Rijnlanden, de agrarische natuurvereniging krommerijnstreek en een aantal boeren en fruittelers de BEEDEALS Kromme Rijn gesloten. In deze deal geven we aan hoe we betere omstandigheden voor met name wilde bijen kunnen krijgen.

Dit hebben we gedaan door een aantal projecten in te stellen. Bijvoorbeeld door bloemenzaden uit te delen die speciaal voor wilde bijen zijn samengesteld.

Maar liefst in 15 dorpen binnen de krommerijngemeenten is gezaaid door meer dan 20 particulieren, 7 boeren en fruittelers, een paar instellingen en gemeenten. We hebben in 2017 voor maar liefst 4,8 hectare (ruim zeven voetbalvelden groot) zaden uitgedeeld.

De deelnemers moesten zelf hun terrein zaaiklaar maken en inzaaien. Het ging van een meisje uit groep 3 die een spreekbeurt over bijen hield en bloemenzaadjes uitdeelde aan haar klasgenootjes van één vierkante meter, tot de grootste die maar liefst één hectare heeft omgevormd van gazon naar bloemrijk grasveld. Ook zijn overhoekjes bij boeren en fruittelers en bermen in het buitengebied ingezaaid.

Een andere actie was een aantal veldworkshops over bij-vriendelijk bermbeheer bij verschillende gemeenten. Met terreinbeheerders ecologen groenaanemers en landschappers werd bij meerdere gemeenten bekeken en overlegd hoe bermbeheer bij-vriendelijker kan. Dit heeft geresulteerd in veranderen van bermbeheer bij onder ander de gemeenten Bunnik en Utrechtse Heuvelrug.

Ten tijde van het Oogstfeest afgelopen augustus in Cothen is een BEEDEALS-informatiekraam ingericht met informatie over wilde bijen en verbetering leefomstandigheden. Met kinderen zijn meer dan vijftig bijenhotelletjes gemaakt. Een groot succes.

Er is ook nog een actie voor biodiverse bij-vriendelijke heggen en houtsingels. Door bloeiende struiken te kiezen die ook nog vruchten geven, helpen de heggen en houtsingels extra mee. En dat levert ook nog eens een mooier landschapsbeeld op. De landschapscoordinator geeft advies en levert een bijdrage in de aanlegkosten. Er is 65m aan bij-vriendelijke heg neergezet.

In 2018 gaan we met het BEEDEALS project door.





Boomplantdag langs De Striip



Winterwerk aan een poel in Odijk



Patrijs op akker

foto: Flip ter Heide

Boomplantdag in Langbroek

Een week na de landelijke boomfeestdag in maart lukte het ons om te gaan planten met schoolklassen. Op de Striip in Langbroek is een bomenlaan met zomereiken ingeplant. Deze bomen vervangen de Amerikaanse eiken die er eerst stonden en als kaprijpe bomen gekapt zijn. Leerlingen van de groepen 7 en 8 van de Piet de Springerschool uit Langbroek hebben de bomen geplant met hulp van wethouder Marchal van de gemeente Wijk Bij Duurstede en vrijwilligers van de vereniging Natuur en Milieu Wijk Bij Duurstede. De eigenaresse zorgde voor koek en drinken en we hadden er goed weer bij. Ca veertig grote bomen zijn geplant. Dankzij deze actie is Langbroek weer een mooie laan rijker die weer eeuwen meekan.

Onderhoud Poelen

In de maand februari is door de poelenwerkgroep uit Zeist binnen de gemeente Bunnik winterwerk uitgevoerd. (afzagen bomen en houtige opslag en maaien riet). Verder is er in oktober door deze club bij een instelling in Werkhoven een poel geschoond. Door tussenkomst van de SKR is de eigenaar met de poelenwerkgroep in contact gebracht en mogen zij ook de komende jaren hun inzet en kunde leveren.

Project Patrijzen Profijt Plan

In 2017 is een projectplan gemaakt om het beter te krijgen voor patrijzen. Het Patrijzen Profijt Plan. Doel van dit project is om de patrijzenstand in de Krommerijnstreek te verbeteren en daarmee een heleboel andere gunstige factoren ook meteen mee te nemen. Patrijzen hebben een betere biotoop nodig om te kunnen blijven bestaan in de streek. Vooral voedselaanbod van bijvoorbeeld insecten voor de kuikens, maar ook schuilgelegenheid is belangrijk. Een gevarieerd kleinschalig landschap is essentieel. Maar om te weten waar dit zou moeten willen we eerst weten waar nu nog patrijzen zitten. Samen met de inwoners van het buitengebied en de leden van de wildbeheereenheid Krommerijn – Heuvelrug-zuid en Schalkwijk willen we een telgroep gaan opzetten die gaat zoeken en tellen hoeveel er nog zitten en waar ze zitten. Daarna kunnen we advies geven over wat er op die plekken zou kunnen gebeuren. De telgroep blijft tellen zodat we kunnen zien of het beter wordt. Maatregelen die gunstig zijn voor patrijzen zijn onder andere: keverbanken, kruidenstroken en –velden, graan- en bietenlandjes, uitgesteld maaibeheer, aanleg van patrijzenbosjes om te schuilen.



Hoogstamfruit met ezel- en ponybescherming



Vrijwilligers aan het werk in Odijk



Startsein knotseizoen op de grens Bunnik - Houten

Project houtwallen en –singels

Het uitvoeringsproject Houtwallen en singels is in 2017 weer een aantal keer ingezet op diverse locaties. Dit jaar is de biodiverse en bij-vriendelijke houtwal en -singel meer gepromoot. Dit vanwege het vergroten van de biodiversiteit en het nut voor wilde bijen.

Aanleg hoogstamboomgaard met eigenaar en vrijwilligersorganisatie

In Amerongen is op een boerderij aan de Lekdijk een hoogstamboomgaard aangelegd. Op zich niet zo vreemd, maar het is de typische manier van samenwerking zoals wij die hier in de krommerijnstreek graag zien. Het advieswerk kwam bij de landschapscoördinator vandaan. Het inplantwerk heeft de eigenaar samen met vrijwilligers van de vereniging Dorp en Natuur Amerongen-Leersum uitgevoerd. Een mooie samenwerking. Zij gaan ook het snoei-beheer van de boomgaard doen. Bijzonder om te noemen is de bescherming van de fruitbomen tegen de pony's en ezels die ook in de boomgaard lopen. Naast een korf is er ook een schrikdraadlint aan bamboestokken bevestigd waardoor de ezel denkt: daar staat stroom op daar kom ik niet aan. In werkelijkheid is het lint niet aangesloten op stroom.

Regionale landschapsbeheerdag

Afgelopen februari heeft in Odijk de regionale beheer dag van Landschap Erfgoed Utrecht plaatsgevonden. Elk jaar wordt in het winterseizoen ergens in de provincie Utrecht een regionale landschapsbeheerdag gehouden. Vrijwilligers van allerlei lokale beheerclubjes en - stichtingen komen dan op een centrale plek om landschapsonderhoud te plegen. In 2017 hebben we een landschappelijke houtsingel in Odijk van ca 300m lengte teruggesnoeid met meer dan 60 vrijwilligers. Erg gezellig om je collega beheerders op zo'n dag te treffen en je kunt dan heel veel werk verzetten op maar één dag. De landschapscoördinator verzorgde de locatie en regelde dat de vrijwilligers koffie, soep en broodjes kregen als dank voor hun grote inzet die dag. En de houtsingel kan er weer jaren tegen.

Opening landschapsbeheerseizoen op de natuurwerkdag

Op 4 november was de jaarlijkse natuurwerkdag. Deze dag wordt gezien als startsein voor het beheerseizoen van landschap en natuur. Op de grens van Bunnik en Houten is samen met mevr. Maasdam, gedeputeerde van de provincie, directeur dhr. Brautigam van Landschap Erfgoed Utrecht en voorzitter en wethouder Mevr. Spil van de gemeente Bunnik het startsein gegeven. Met meer dan 30 vrijwilligers is een grote knotwilgenrij geknot. Het vrijgekomen hout is versnipperd voor gebruik als Biomassa.



Materiaal voor aanplant hoogstamboomgaard

€1 + 1,6 = 2,6

Aantallen inzet en waarde

In het afgelopen jaar is door tussenkomst van de SKR de volgende beplanting gepland in de streek:

43 bomen waarvan 40 zomereik en 3 beuk.

15 st veren bestaande uit zomereik.

960 st bos en haagplantsoen voor ca 480m landschappelijke heggen.

24 knotwilg staken.

176 st hoogstamfruitbomen.

436 m boomband.

336 st boompalen, 100 korte paaltjes en 140 boomkorven.

Aan inzet vrijwilligersuren voor deze uitvoeringszaken kom je op ca 1300 uur en daarbij is de nazorg nog niet eens er bij opgeteld.

Financieel

Dit jaar is er weer een fors bedrag aan uitvoering uitgegeven. Het gaat hierbij vooral om bijdragen in de landschappelijke beplanting, ondersteuning bij de uitvoering van herstel houtwallen-singels, planten van hoogstamfruitbomen, laanbomen en heggen, ondersteuning klompenpaden en advies voor beheer.

Het budget voor uitvoeringskosten vanuit de begroting is voor regulier ca 20.000 euro en voor projecten 20.000 euro, hiervan is reeds 35.000 euro uitgegeven. Een paar projecten lopen nog en die worden in 2018 (ca 5.000) afgerekend. Subsidies aanvragen vanuit de provincie of het rijk waren niet mogelijk.

Multiplier

De multiplier voor inzet tbv projecten is ca. 2,6 in 2017. Dankzij de inspanningen van SKR hebben anderen; particulieren en vrijwilligers, door eigen arbeid en inzet voor elke ingezette euro, er zelf 1,60 aan toegevoegde waarde bijgedaan. Dit is een nette score. De multiplier is 0,3 hoger dan vorig jaar doordat particulieren meer zelf hebben ingeplant en gezaaid en hoge inzet van veel vrijwilligers.

Ureninzet

De landschapscoördinator heeft in 2017 fulltime gewerkt en zich op de volgende onderdelen ingezet:

13% Organisatie, (planning en control en scholing)

27% Uitvoering Landschapsbeheer (advies particulieren en organisaties)

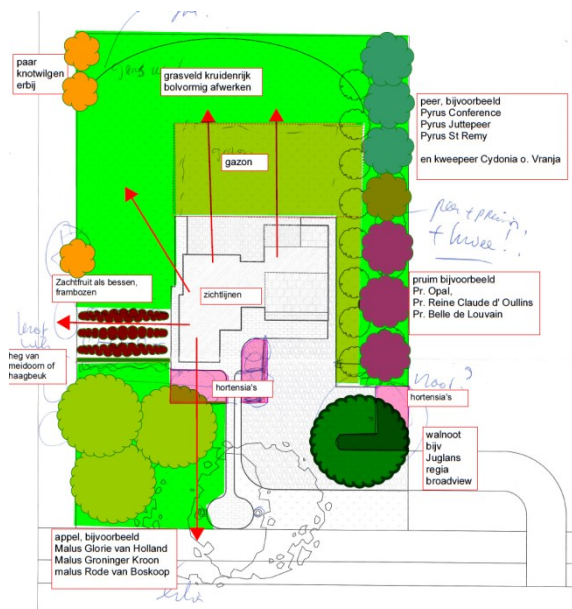
26% gebiedsgerichte uitvoeringsprojecten

10% Gemeentelijk beleid (landschap en ruimte)

12% Voorlichting en communicatie

3% Projecten van derden

9 % Overig (vakantie, ziekte, etc.)



Erfadvies Driebergen-Rijsenburg

Advieswerk

Landschappelijke uitgangspunten bij functieverandering of bestemmingsplanwijziging.

In 2017 zijn weer tal van adviezen opgesteld met landschappelijke uitgangspunten. Variërend van de inpassing van een schuurtje op een boerenerf, tot omvorming van de bestemming agrarisch naar wonen, bouwblokvergrotingen bij agrariërs. Huidige situatie, wensen en eisen eigenaar en gemeente, eisen provincie, kwaliteiten van het onderliggend landschap en mogelijkheden. Allemaal zaken die meespelen om de juiste uitgangspunten op te stellen.

De ene keer vroeg een gemeente om mee te adviseren, de andere keer was het de eigenaar of initiatiefnemer. Een belangrijk proces om mee te denken in de kwaliteit van ons landschap. Wat elke keer weer lastig blijkt is de afweging tussen landschappelijk maximaal te behalen resultaat versus wat de eigenaar kan en wil doen, rekening houdend met de bedrijfsvoering, ruimtegebruik en financiële haalbaarheid. Al met al kunnen we zeggen dat we streven naar maximaal inpasbaar. Voor zowel landschap als voor de eigenaar.

De opgestelde uitgangspunten worden gekoppeld aan het bestemmingsplan voor dat perceel. In 2017 zijn er 21 landschappelijke uitgangspunten notities opgesteld. 9 beplantingsplannen / beheeradviezen en nog een aantal kleinere ad-hoc adviezen via telefonisch consult.

Algemene advisering en deelname in gebiedsgerichte organen en overleggen.

De SKR zit regelmatig bij overleggen die over het gebied gaan. Bijv. bij het waterschap, of gemeenten afzonderlijk, die iets wat het landschap in het buitengebied aangaat. (Amerongen en Wijk bij Duurstede over zomerdijken en uiterwaarden, Utrecht met verbreding A27, Amelisweerd en Rhijnauwen en het Sciencepark en de gemeenten Bunnik, Houten en Wijk Bij Duurstede over de omgevingsvisie, Utrechtse Heuvelrug en Bunnik over bermbeheer. De Bilt en Zeist over de A27).

LEADER

Het valt niet mee om project ideeën Leaderwaardig uitgewerkt te krijgen zodat het als Leaderproject ingediend en gehonoreerd kan worden. De procedure is erg complex en er moet veel uitgewerkt worden voordat je het kan indienen. Wat het ook lastig maakt, is dat de Leadersubsidie pas uitgekeerd wordt als het project is afgevoerd. Je moet dus voorfinancieren. En dat is voor vernieuwende ideeën best lastig. Inmiddels is er een project dat goedgekeurd is en in uitvoering kan. Het gaat om een onderzoek naar warmteopslag in voormalige mestkelder op een boerderij.





Kruidenrijk hooiland Krommerijnstreek

GLB (het Gemeenschappelijk Landbouwbeleid)

In 2015 is het agrarisch Collectief Utrecht Oost opgericht. Zij gaat de agrarische beheersubsidies beheren en de pakketten afsluiten met landeigenaren / gebruikers. We zijn nu twee jaren verder en de organisatie draait volop. Inmiddels hebben meer dan 80 eigenaren contracten afgesloten. De SKR heeft voor vooral een aantal particulieren in de streek inzet geleverd om ze er op te wijzen dat er subsidie voor bepaalde landschapselementen te krijgen is en ze doorverwezen naar het agrarisch collectief hoe dit aan te vragen.

ANV Krommerijnstreek

De Agrarische natuurvereniging Krommerijnstreek is druk bezig om meer actief in het gebied bezig te zijn en meer zichtbaar te worden.

In 2017 is het bestuur aangevuld met nieuwe leden, is er een agendagroep die het bestuur ondersteunt bijgekomen en wordt er hard aan een website gewerkt. Door de koppeling met het agrarisch collectief Utrecht Oost zijn veel boeren ook lid geworden en is de vereniging weer stukken groter.

Achter de schermen wordt gewerkt aan weidevogelprojecten die ondanks dat er de afgelopen jaren geen geld voor was, toch met boeren en vrijwilligers is blijven bestaan.

De verwachting is dat in 2018 nieuwe projecten op touw gezet gaan worden en er kan ondersteuning worden gegeven aan boeren (en particulieren die agrarische gronden hebben) die aan agrarisch natuurbeheer doen.

Opleiding en symposia

In 2017 zijn meerdere congressen en symposia bezocht. Zo was er een symposium over de toepassing en inzet van landschappen natuur voor gezondheid. Een paar middagen gevolgd over de bij-vriendelijk bermbeheer en een middag over de natuurbeschermingswet die in jan 2017 van kracht is geworden. Op de jaarlijkse beheerdersdag landschap ging het deze keer oa. over de nieuwe gedragscode natuurbeheer, essentaksterfte en behoud van de es, hoe staatsbosbeheer opleidingen verzorgt voor mensen met een afstand tot de arbeidsmarkt.



Beeld op Kromme Rijn bij Werkhoven

Communicatie en voorlichting

Vanwege het toenemend belang van participatie in landschap, hebben we onze communicatiestrategie geactualiseerd. Begin dit jaar lanceerde we onze nieuwe website www.krommerijnlandschap.nl met online hulp voor landschap en natuur op particulier terrein, met praktische informatie per landschapselement voor aanleg en beheer. En natuurlijk nieuwsberichten en oproepen voor uitvoeringsprojecten. De voorbereidingen startten al in 2016.

De website heeft ruim 5.000 pagina weergaven sinds februari. We zien duidelijk dat het websitebezoek piekt na onze berichten in andere media.

Naast de jaarlijkse huis-aan-huis krant in het buitengebied (1700 adressen), zijn we gestart met een digitale nieuwsbrief. Deze is in augustus en december verzonden. Eind december staan 565 mensen op onze verzendlijst. Die nieuwsbrief is open voor alle belangstellenden en verspreiden we ook via alle partners. We stuurden 3 persberichten naar de lokale kranten en plaatsten 2x berichten op de gemeentepagina's.

Afgelopen jaar hebben we gezorgd dat de nieuwe website te vinden is op de juiste plaats op de website van onze partners. Ook zijn we nu verbonden met hun communicatie mensen. Zij helpen nu met het verspreiden van onze persberichten en de digitale nieuwsbrief. Dat heeft ons bereik vergroot. Nu is het de kunst het opgestarte netwerk goed te blijven benutten

In juni kwam de kersenkrant weer uit. Daarin hebben we net als in 2016 een stuk geplaatst met daarin opgenomen alle vrijwilligersorganisatie die aan landschapsbeheer in de Krommerijnstreek doen. Er is beschreven wat ze doen, en hoe ze te bereiken zijn ook als je wilt aansluiten zo'n club. De krant is in de wijde omgeving van de Krommerijnstreek in de provincie verspreid in een oplage van 200.000 stuks!

Opgesteld: februari 2018

Walter Jaaltink, landschapscoördinator, Stuurgroep Kromme Rijnlandschap