



TOCHT DOOR HET PLANGEBIED

DEEL A



Inleiding

De landschapstocht voert ons van de open veenweidegebieden van Westbroek en Maartensdijk via de Utrechtse heuvelrug naar de Kromme Rijn en uiteindelijk de Nederrijn en Lek in het zuiden. In deze tocht zijn de landschapsstrategieën en de landschaps- en natuurvisie uit deel I van de visie in samenhang met elkaar nader uitgewerkt voor de deelgebieden. Elk deelgebied wordt begeleid door een kaart.

De visie vormt een vervolg op de inventarisatie en analyse van het plangebied, welke in een voorgaand rapport is weergegeven. Hoofdstuk 4.1 van de analyse gaat in op het ontstaan en de ruimtelijke kwaliteiten en opgaven per deelgebied. In deze visie zijn alleen de kernkwaliteiten nogmaals benoemd. Bij de analyse horen ook de kaarten landschappelijke en cultuurhistorische kwaliteiten en de kaart natuurlijke kwaliteiten. Deze kaarten geven aanvullende informatie over bestaande waarden, welke als toetsingskader dienen bij nieuwe ontwikkelingen.

Kernkwaliteiten en beeldkwaliteit

Voor elke deelgebied zijn de kernkwaliteiten in een kader weergegeven. Deze bevatten ten minste de kernkwaliteiten die benoemd zijn in de Nationale Landschappen en zijn soms vanuit dit LOP aangevuld. Nieuwe ontwikkelingen binnen de deelgebieden dienen aan deze kernkwaliteiten getoetst te worden. In alle deelgebieden is de landschappelijke inpassing van nieuwe ontwikkelingen gewenst en versterking van de beeldkwaliteit van bestaande onderdelen van het buitengebied. Denk hierbij aan de beeldkwaliteit van bebouwingslinten, bebouwing en erven, schuren, bedrijven, parkeerplaatsen, kassen, caravans, paardenbakken, verlichting, etc. Naast het LOP wordt een beeldkwaliteitplan voor hetzelfde plangebied ontwikkeld. Hierin wordt nader ingegaan op de gewenste beeldkwaliteit van deze onderdelen in het buitengebied.

6.1 Tocht door het veenweidegebied

Het vlakke natte veenweidegebied van Westbroek vormt een uitloper van een veel groter veenweidegebied ten noorden van Utrecht. Het open weidelandschap en de fraaie ontginningslinten met boerenerven bepalen hier samen het landschapsbeeld. Het gebied heeft een sterke agrarische identiteit. Ook het landschap van de groene kamers van Maartensdijk kent deze copeontginning, hier vormt echter het patroon van langgerekte kavelgrensbeplantingen en de aanvulling hierop vanuit de landgoederen een uniek overgangslandschap naar de heuvelrug. Het gehele gebied valt onder de herinrichting Noorderpark en het Nationaal landschap het Groene Hart.

Kernkwaliteiten Nationaal landschap Groene Hart

- zeer open landschap
- strokenverkaveling
- veenweidekarakter

Strategie

In dit veenweidegebied is de cultuurhistorische copeontginning al sinds de middeleeuwen bepalend voor de waardevolle landschapspatronen. Behoud van het karakteristieke open veenweidegebied staat hier voorop, nieuwe ruimtelijke ontwikkelingen staan ten dienste van de instandhouding van de agrarische identiteit en de bijzondere natuurwaarden van de trilvenen en voegen zich qua maat en schaal in de bestaande ruimtelijke structuur.

De agrarische sector is sterk aanwezig en domineert in het veenweidegebied. Met de agrariërs samen kan op lokaal niveau de gewenste schaalvergroting van de erven onderzocht worden, in combinatie met de sloop van stallen op vrijkomende erven onder toepassing van de Regeling ruimte voor ruimte of enkele vormen van hergebruik. Hierbij zal ruimtelijke kwaliteit en bedrijfsontwikkeling samen als uitgangspunt gaan dienen om op basis van verbetering van de ruimtelijke kwaliteit kansen te creëren waarbij nieuwe indeling van erven gepaard gaat met een verbetering van de landschappelijke inpassing en de instandhouding en verbetering van de natuurwaarden.

Natuurwaarden worden beschermd en goed beheerd, inclusief een goede waterhuishouding en aangewezen nieuwe natuurgebieden en verbindingszones worden uitgevoerd.

Recreatief medegebruik in de vorm van wandelen en fietsen is aantrekkelijk in dit zo karakteristieke gebied en wordt ondersteund met routes en infopanelen, die uitleg geven over dit landschap.



De zuidelijke zone vormt een recreatief uitloopegebied voor de stad Utrecht en etaleert de karakteristieke kenmerken van dit veenweidegebied. Ontwikkeling van dit gebied met nadere aandacht voor de cultuurhistorische geschiedenis van de forten en het landschap levert een meerwaarde op voor dit landschapspark.

Het coulissenlandschap nabij Maartensdijk ontwikkelt zich landschappelijk verder met een sterke coulissenstructuur en als een recreatief gebied met verbetering en eventuele aanvulling van wandel- en ruitersporen. Een nieuwe afgeleide agrarische functie zoals een stoeterij kan de instandhouding van het gebied verder versterken. Het streefbeeld vanuit landschap is het behoud van weidegronden. Indien de agrarische sector geen brood meer ziet in het houden van koeien is het houden van paarden, zonder verrommeling van het landschap, maar juist met een bijdrage aan landschaps- en natuurontwikkeling een alternatief. Ook kan een herrangschikking van een agrarisch erf met een verbetering van de ruimtelijke kwaliteit leiden tot een duurzame instandhouding van het coulissenlandschap. Een pilotproject 'agrarische modelerven' kan in dit gebied tot een verdere verkenning leiden van de mogelijkheden.

De Nieuwe Hollandse waterlinie (NHW) vormt een onderdeel van een groter geheel waar de Provincie Utrecht momenteel bezig is met de voorbereiding voor de verdere uitvoering. De fortenreeks kan een belangrijke functie vervullen om de recreatieve ontsluiting van het gebied tussen de forten verder te ontwikkelen (voor wandelen en fietsen, maar ook met een kano of te paard) en de historische en ecologische samenhang te vergroten. De ontwikkelingen dienen te worden afgestemd op de soms bijzondere ecologische waarden van deze forten.



Drie landschapstypen

In het veenweidegebied kunnen drie landschapstypen met kernkwaliteiten benoemd worden en een stad/land zone in het zuiden, die voort komt uit de ligging rondom Utrecht. Deze gebiedstypering komt overeen met de visie Ruimte voor een vitaal platteland van de gemeente de Bilt (2006). De gemeente hanteert drie pijlers voor een vitaal platteland; een duurzame landbouw, behoud door ontwikkeling van landschap, natuur en cultuurhistorie en platteland als extensief hoogwaardig recreatiegebied.

Visie zoddengebied

Op kaart aangeduid met behouden en versterken bestaande natuur en ontwikkelen nieuwe natuur

Het zoddengebied is als onderdeel van het Oostelijk Vechtplassengebied zowel aangewezen als speciale beschermingszone in het kader van de Habitatrichtlijn als de Vogelrichtlijn. De moerassen en open wateren (petgaten en plassen) zijn van belang voor de bescherming van de volgende habitattypen:

- Kalkhoudende oligo-mesotrofe wateren met bentische Chara spp. vegetaties
- Van nature eutrofe meren met vegetatie van het type Magnopotamion of Hydrocharition
- Noord-Atlantische vochtige heide met Erica tetralix
- Grasland met Molinia op kalkhoudende, venige, of lemige kleibodem (Molinion caeruleae)
- Overgangs- en trilvenen
- Kalkhoudende moerassen met Cladium mariscus en soorten van het Caricion davallianae
- Veenbossen

Veenweidegebied



Behouden karakteristiek ontginnings- en bebouwingslint



Behouden gave, gerende slagenverkaveling en slotenpatroon



Versterken kavelgrensbeplanting van houtwallen en singels



Behouden zicht op de heuvelrug



Behouden zichtlijnen open landschap



Behouden en versterken natuurwaarden reservaatgebied



Ontwikkelen nieuwe natuur in zoekgebied



Ontwikkelen evz



Aanleggen landschapselementen t.b.v. Das



Behouden landschappelijke en ecologische kwaliteiten landgoederen



Versterken beleefbaarheid en bereikbaarheid forten



Ontwikkelen recreatiegebied met kenmerken veenweide landschap



Ontwikkelen ecologische gradiënt (nat / droog)



Daarnaast is dit gebied van belang voor de bescherming van de volgende Europees beschermde soorten: Gevlekte witsnuitlibel, Gestreepte waterroofkever, Bittervoorn, Kleine modderkruiper, Rivierdonderpad, Meervleermuis, Noordse woelmuis, Groenknolorchis en Platte schijfhoren. De aanwijzing als Vogelrichtlijngebied dankt het Oostelijk Vechtplassengebied aan haar betekenis voor de volgende vogelsoorten: Roerdomp, Woudaap, Purperreiger, Nonnetje, Porseleinhoen, Zwarte stern, IJsvogel, Aalscholver, Kolgans, Grauwe gans, Smient, Krakeend, Slobeend, Tafeleend, Snor, Rietzanger en Grote karekiet.

Kernkwaliteiten

- herkenbaarheid ontginning en geschiedenis; langgerekte ononderbroken smalle kavels
- internationaal erkend en uniek natuurgebied van trilvenen, kerngebied EHS en vogel en habitatrichtlijn gebied
- bebouwingslint en erven

Dit zoddengebied bestaat uit moerassen in verschillende verlandingsstadia afgewisseld door schraalgraslanden. Het gebied is rijk aan landelijk beschermde amfibieën en reptielen. Behoud van het gebufferde schone water en de hoge grondwaterstanden en een op natuur gericht beheer is een belangrijke voorwaarde voor behoud van de natuurwaarden.

Visie groot open weidegebied

kernkwaliteiten

- grote openheid
- copeontginning, langgerekte kavels, bajonetaansluitingen, gerend patroon
- grondgebonden veehouderij, agrarisch karakter
- bebouwingslinten met erven
- inundatiegebieden NHW
- sloten en natuurvriendelijke oevers, riet en moerasstroken

Behouden van het open veenweidegebied, met haar weidse groene weiden en haar dorpslinten vormt een belangrijke doelstelling voor behoud van de kernkwaliteiten. Hierbij dienen nieuwe ontwikkelingen, zoals nieuwvestiging van boerderijen zich in te passen in de landschapsstructuur, ze mogen de open ruimte niet doorsnijden. Dit betekent dat zoveel mogelijk de bestaande linten als ontwikkelingsbasis gezien moet worden.

De beeldkwaliteit van de linten en de daarin gelegen erven, erfplantingen en slotenpatronen dienen te worden behouden en versterkt. Een uitwerking hiervan zal plaats vinden in het beeldkwaliteitplan, dat naast het LOP wordt opgesteld.

In het gebied komt veel kwelwater voor dat beter benut kan worden voor de ontwikkeling van bijzondere natuurwaarden in slootkanten en graslanden.



De ontwikkeling van het Noorderpark, een 5900 hectare groot herinrichtingsgebied ten behoeve van recreatie en natuurontwikkeling, geeft uitvoering in dit veenweidengebied aan een betere recreatieve infrastructuur.

Visie kleinschalig landgoederen landschap

Kernkwaliteiten

- slagenverkaveling en grillige landgoederenstructuur
- bebouwingslinten
- langgerekte houtsingels, sloten en landgoedbossen, samen afwisselende groene coulissenstructuur, die uniek is langs de heuvelrug
- ecologische verbindingzone en dassenleefgebied
- afwisseling in functies

Het overgangsgebied gelegen tussen Hollandsche Rading en Groenekan ten oosten van de A27 kent een karakteristieke en unieke coulissenstructuur, die verder versterkt dient te worden met singels en bosjes. Het zicht op de heuvelrug dient in grote lijnen daarbij gehandhaafd te blijven. Nieuwe ontwikkelingen dienen getoetst te worden op behoud van de vele korte en lange zichtlijnen en de fraaie wisselende perspectieven. In het kader van de uitvoering van het Noorderpark worden ten westen van de A 27 langgerekte dassenbosjes aangelegd. De afwisseling tussen de open ruimten en de beplantingen en de vele ecologisch waardevolle randsituaties voor flora en fauna dienen te worden behouden en versterkt.

Visie stad / land zone

Kernkwaliteiten nationaal landschap NHW

- Nieuwe Hollandse Waterlinie, Nationaal landschap; samenhangend systeem van forten, dijken, kanalen en inundatiekommen, groen en overwegend open karakter, vrije schutsvelden

Kernkwaliteiten NHW LOP

- zichtlijnen op achterliggend landschap
- recreatiemogelijkheden

De forten van de NHW met hun grachten en bossages: de Gagel, Ruigenhoek, Blauwkapel en Voordorp vormen de waardevolle wachters uit het verleden. De forten kunnen specifieke eigen functies krijgen, passend bij de karakteristieke waarden van het fort en haar omgeving en afgestemd op de ecologische waarde. In fort Ruigenhoek wordt volgens de huidige plannen een cultuurfort ontwikkeld. In het kader van het Noorderpark zijn nieuwe bossen aangeplant zoals het Gagelbos, langs de Gageldijk. Deze nieuwe ontwikkelingen vertroebelen de beeldtaal van een open veenweidegebied met daarbinnen geïsoleerde bosjes en de forten van de Hollandse waterlinie. Het vasthouden van het open weidse karakter van dit landschapstype moet inspiratiebron en uitgangspunt blijven bij functieverandering en nieuwe ontwikkelingen, zoals bij het aan te leggen recreatiegebied. Zichtlijnen vanaf Utrecht richting het veenweidegebied dienen in stand te blijven, evenals groene verbindingen met de stad Utrecht.



6.2

Tocht over de Utrechtse Heuvelrug en haar flanken

De bossen en flanken van de Utrechtse Heuvelrug, vanaf De Bilt tot aan Amerongen, liggend binnen ons plangebied vormen op het eerste gezicht een sterk ruimtelijk ensemble. Onmiskenbaar geeft dit gebied haar visitekaartje af bij de betreding ervan door de combinatie van bossen gesitueerd op de heuvelhellingen, de statige landhuizen en landgoederen en de reeks van dorpen die verbonden zijn met de zuidflank door de Utrechtse weg (de N225) de open enges. De ruimtelijke encensering van dit geheel geeft een sterke visuele beleving.

Echter verder kijkend dan de eerste indruk heeft het diverse grondgebruik voor wonen, werken en recreëren de samenhang in de omvangrijke en aaneengesloten natuurlijke en bosrijke structuur van de heuvelrug steeds verder uitgehold. Hierbij valt een aantal ontwikkelingen en hun gevolgen op.

Utrechtse Heuvelrug

- De uitbreiding van villawijken in het bos zoals Bosch en Duin, het Zeisterbosch, het golfpark de Biltse Duinen, de uitbreidingen langs de Rijssenburgselaan en langs de Traay te Driebergen, aan de westflank van de Amerfoortseweg (het Ludenbos te Doorn).
- Een afname van het bos- en natuuroppervlak, vermindering van de kwaliteit van de natuur door milieuproblemen (verzuring, vermisting, verdroging en verstoring), vermindering van de mogelijkheden van verplaatsing van dier- en plantensoorten door barrières van bebouwing, wegen, spoorwegen, hekwerken en rasters, verlichting.

- De toename van het recreatieverkeer in de afgelopen decennia en het aantal recreatiepaden in de vorm van wandelen, fietsen, mountainbiken, paardrijden en natuurvorsen.
- De terugloop van de bezoekers bij de verblijfsrecreatie in de bossen of op de flanken. Een kwaliteitsverbetering en modernisering is noodzakelijk.

Gelderse Vallei

- Een verrommeling van het landschap.
- Een toename van nevenfuncties bij agrarische bedrijven.

Zuidflank

- De versmalling van de groene 'vensters' tussen de dorpen. Denk aan met name De Bilt, Zeist en Driebergen en Leersum en Amerongen.
- De uitbreiding ten zuiden van de Rijksstraatweg te Leersum langs de Nieuwe Steeg over de eng.
- Een afname van de herkenbaarheid van de individuele landgoederen en buitens horend bij het kroonjuweel 'de Stichtse Lustwarande' door verstedelijking en doordat bij nieuwe ontwikkelingen (zoals nieuwe woonhuizen, bijgebouwen, kantoorfuncties, parkeren, hekken en verlichting) de karakteristieke beeldkwaliteit en verdwenen zichtlijnen en lanen niet altijd als uitgangspunt wordt gebruikt. De beeldkwaliteit kan daarbij gevolgd worden of er kan juist adequaat in eigentijdse stijl op gereageerd worden.

- De grote toename van het autoverkeer langs ondermeer de N225 en de ontstane parkeerdruk in met name de kernen van Zeist, Driebergen-Rijssenburg en Doorn.

Herstel uitzichtpunt door de kap van bomen op de zichtas van kasteel Amerongen



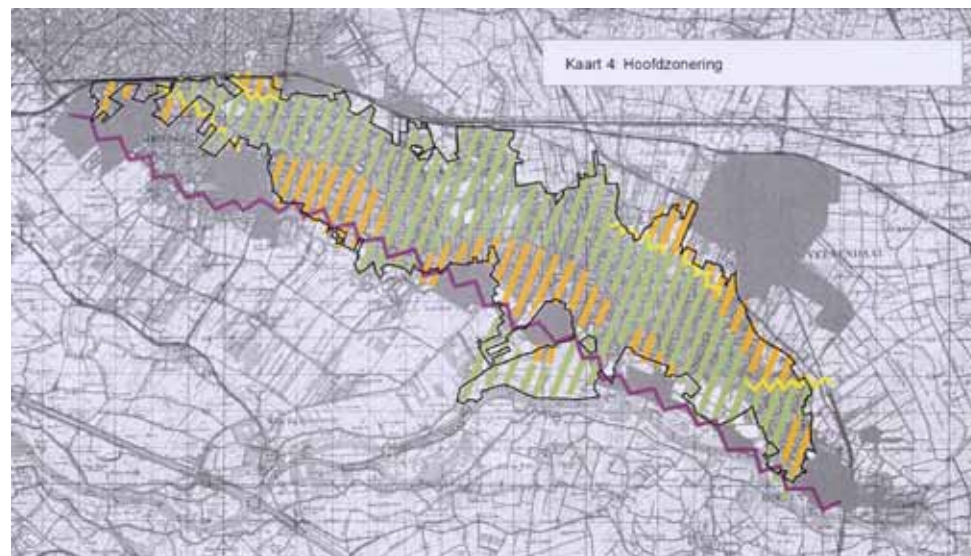
Strategie

De Utrechtse Heuvelrug wordt zeer gewaardeerd vanwege haar landschappelijke-, cultuurhistorische- en natuurlijke uitstraling. Het gebied heeft een identiteit die primair stoelt op die van de natuurbeleving, maar die daarbij ook een sterk cultuurhistorisch karakter heeft door haar vele monumenten, karakteristieke fraaie kernen, landgoederen en buitens. Het behouden van deze identiteit is waardevol.

De hoge intensiteit van gebruik betekent dat inzetten op behoud van natuur en landschap van bossen, enges, heidevelden en de overgangen naar de flanken niet voldoende is. Gewenst is het verder versterken en verbinden van de belangrijke boskernen en andere biotopen met herstel of in achtneming van cultuurhistorische kwaliteiten, zie ook het rapport 'Ontsnippering van de Heuvelrug'. Soms zal hiervoor ook een ruil van functies tussen gebieden noodzakelijk zijn, zoals voorgesteld in het plan Hart van de Heuvelrug. Behoud van ecologische functies op voormalige militaire terreinen, zoals vliegveld Soesterberg (deels buiten het plangebied) is noodzakelijk voor het functioneren van de heuvelrug als samenhangend ecologisch systeem.

De bestuurlijke samenhang van de heuvelrug kan worden versterkt door het Nationaal Park Utrechtse Heuvelrug verder westwaarts uit te breiden over de A-12 richting de A-28. Deze bestuurlijke samenhang is nodig om gemeenschappelijk de ruimtelijk samenhangende doelen te bereiken.

Voor het goed ecologisch functioneren van de heuvelrug is het doorvoeren van een recreatieve zoning noodzakelijk.



-  Ecologische kernzone
(rustiger gebieden)
-  Integratiezone
(drukkere gebieden)
-  Geleidingszone
-  Zone Lustwarande

Kaartje hoofdzonering, Beheer- en Inrichtingsplan Nationaal Park Utrechtse Heuvelrug 2003

Daarbij wordt de middenzone en ook een deel van de noordzone ontlast (zie de hoofdzonering), deze kent voornamelijk extensieve functies. De uitplaatsing van enkele campings uit de natuurkernzone zou de natuur ten goede komen. De dagrecreatie maakt meer gebruik van de flanken en wordt ontsloten via de Groene entree's. Recreatief medegebruik in de vorm van wandelen, fietsen, paardrijden, het bezoeken van landgoederen en de oude kernen is aantrekkelijk en wordt buiten de natuurkernzone ondersteund met routes en infopanelen, die uitleg geven over dit typische Heuvelruglandschap.

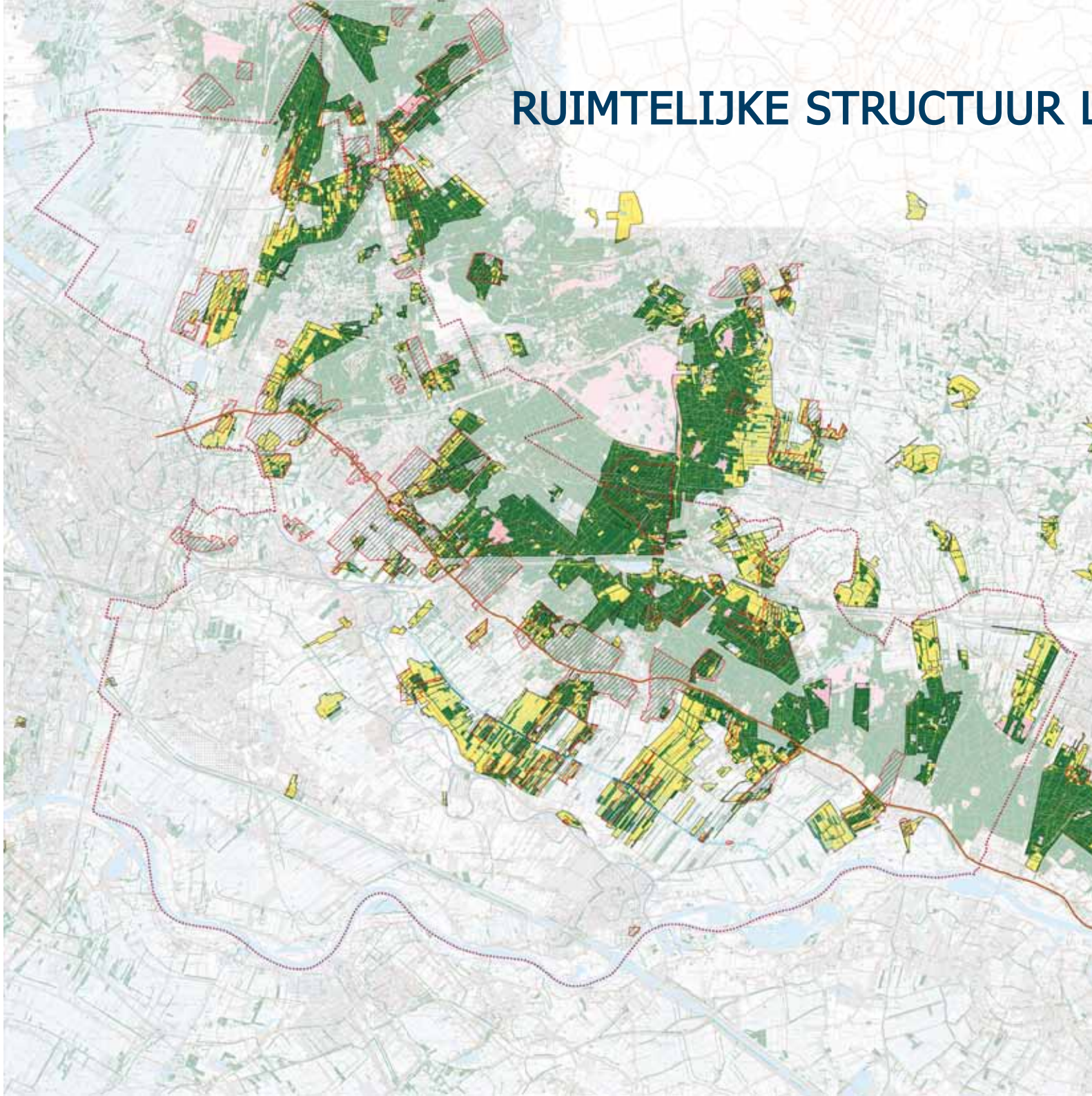
Om de verblijfsrecreatie aan de wensen van de 21 e eeuw aan te passen is een kwaliteitsverbetering noodzakelijk,


welke inspeelt op de natuurlijke en landschappelijke kwaliteiten van de omgeving en waardoor ook de beeldkwaliteit van deze gebieden verbetert. De provincie is momenteel bezig met een onderzoek naar (de toekomst van) de verblijfsrecreatie op de hele heuvelrug.


Bewoning blijft zoveel mogelijk gekoppeld aan de huidige dorpen, uitbreiding van woon- en werklocaties dient niet op landschappelijk waardevolle eenheden plaats te vinden, zoals de gave open engen. Nieuwe rode functies dienen de landschappelijke structuur en de natuurwaarden te versterken. Dit geldt ook voor nieuwe landgoederen. Zij dienen buiten de EHS te liggen, in paragraaf 5.6 wordt nader ingegaan op nieuwe landgoederen.




RUIMTELIJKE STRUCTUUR LANDGOEDEREN



 Landhuis / kasteel

 Landschap, landgoed,
buiten of lustwarande
met NSW status

 Historisch landgoed,
buiten of lustwarande

Op de flanken van de heuvelrug is het behoud van de groene vensters tussen de kernen naar de omgeving en een goede landschappelijke inrichting van groot belang. Hier komen de dwarsrelaties met de lager gelegen gebieden tot uitdrukking. Deze vensters bestaan voor een groot deel uit de reeks van historische buitens en landgoederen, zie ook de bijgaande kaart. Zij vormen in het algemeen een duurzame functie. De NSW landgoederen zorgen voor aansluiting van de heuvelrug naar de lager gelegen omgeving, omdat zij vaak dwars op de gradiënt gelegen zijn. Voor versterking en aanpassingen van de inrichting van de groene vensters zal overleg met de eigenaren noodzakelijk zijn.

In de Gelderse vallei is vernieuwing van functiecombinaties wenselijk op allerlei vlakken. De maatschappij vraagt om een goede landschappelijke inrichting van agrarische functies, een versterking van de natuurwaarden en meer mogelijkheden voor recreatief gebruik en vormen van landelijk wonen. Voor de Gelderse vallei is in regionaal verband in 2005 een LOP opgesteld, waarin ook de voormalige gemeenten van de Utrechtse Heuvelrug hebben geparticipeerd. De doelstellingen van beide LOP's zijn op elkaar afgestemd.

In de Stichtse Lustwarande ligt het cultuurhistorisch verleden voor het oprapen. Herstel van de vitaliteit en samenhangende identiteit is belangrijk om achteruitgang actief tegen te gaan. Het betreft hier een opgave van bescherming en behoud door ontwikkeling, die zowel gaat over identiteit en beeldkwaliteit, maar ook over de ontwikkeling van een sterker landschappelijk en natuurlijk raamwerk met nieuwe korrels, die de Lustwarande toekomstproof maken. Alleen dan blijft de identiteit van dit prachtige landschap overeind en blijft het de gewenste functies goed ondersteunen en accommoderen!















Visie Bosrijke heuvelrug

Bovenstaande strategie is verder uitgewerkt in een visie voor de Gelderse Vallei, de Bosrijke heuvelrug en de zuidflank met de Stichtse Lustwarande. De kernkwaliteiten van deze gebieden zijn eerst genoemd. Nieuwe ontwikkelingen dienen aan deze kernkwaliteiten getoetst te worden.

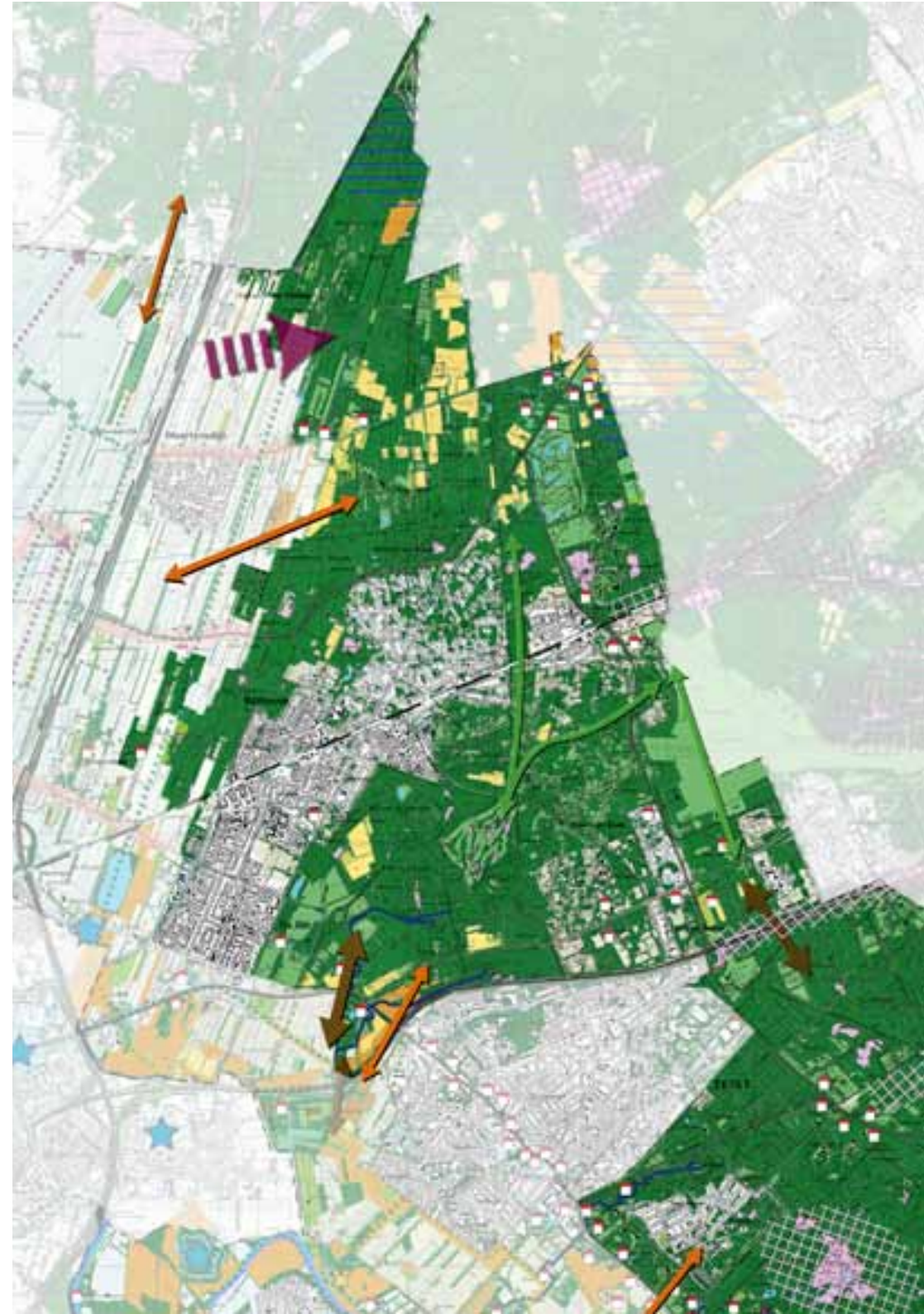
Kernkwaliteiten

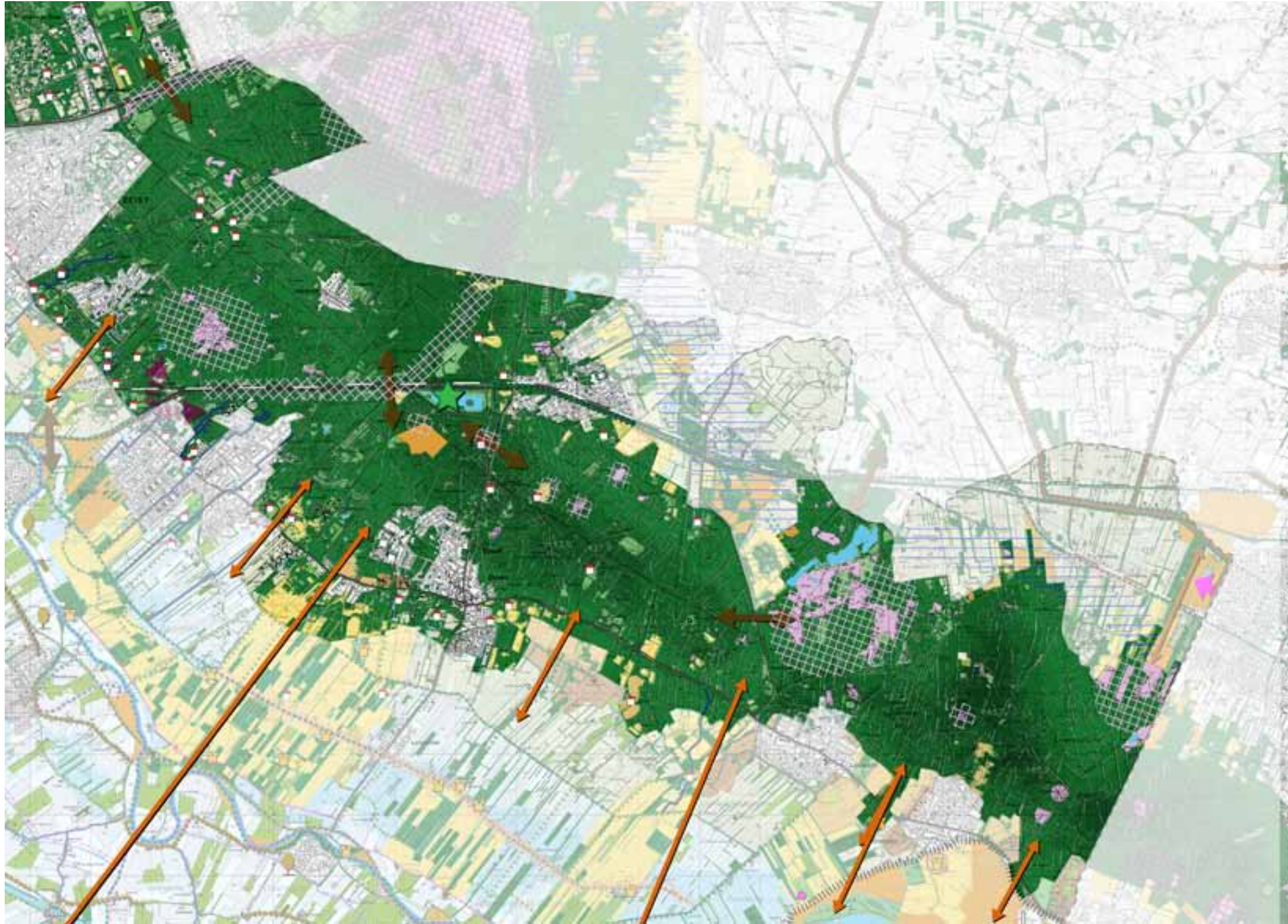
- aaneengesloten bos- en natuurgebied
- reliëf
- ecologische waarde en kerngebied EHS
- archeologische en cultuurhistorische waarden
- rust, afwezigheid andere functies
- gezoneerd recreatief gebruik
- strategische grondwatervoorraad

Bosrijke Heuvelrug

-  Behouden en versterken uniek aaneengesloten bos en natuurgebied (oud bos, natte en droge heide, droge graslanden)
-  Ontwikkelen nieuwe natuur in zoek gebieden met behoud openheid
-  Ontwikkelen nieuwe natuur met behoud landschappelijke afwisseling
-  Versterken kerngebieden en verbindingen in zoekgebieden droge heide en graslanden
-  Ontwikkelen ecoduct in groene corridor
-  Behouden en ontwikkelen bosverbindingen
-  Ontwikkelen ecologische gradient (nat/droog)
-  Behouden ecologische en landschappelijke kwaliteiten bij verspreide functies in bos
-  Behouden en versterken landschappelijke, historische en ecologische kwaliteiten historische landgoederen
-  Behouden zicht op de heuvelrug
-  Herstellen van sprengen
-  Herinrichting Zanderij met hoofdfunctie natuur

Landschapsontwikkelingsplan





Visie bosrijke heuvelrug

Behouden en versterken van de ruimtelijke afwisseling van besloten bossen en open ruimtes, zowel op de heuvelrug zelf als op de flanken. Deze afwisseling draagt bij aan de beleving en kan ook recht doen aan de historische situatie, waarbij er veel meer heide op de stuwwal was.

Opheffen van de versnippering en versterken van de verbindingen van leefgebieden voor diersoorten door het aanleggen en duurzaam veilig stellen van belangrijke bosverbindingen, ecoducten en goede ecologische verbindingen over de flanken van de heuvelrug. Ook voor droge heide en graslanden zijn verbindingen binnen de heuvelrug wenselijk. Mogelijk kunnen deze gecombineerd worden met het herstel van cultuurhistorische patronen, zoals schapendriften of oude zichtlijnen.

Verbeteren van het beheer van de bossen (natuurboskernen, zelfregulerende natuurbossen en bossen met verhoogde natuurwaarden) en de instandhouding van de belangrijke open milieus (heide, droge graslanden, zandverstuivingen) met bijbehorende waterhuishouding. Belangrijk is dat ten behoeve van het echohydrologische systeem de infiltratie van water optimaal is en niet wordt opgepompt, maar dat het waard is vast te houden, te bergen en te beschermen zodat in de omgeving van de heuvelrug aan alle kanten schoon kwelwater naar boven komt. Enige variatie in het beheer door de verschillende eigenaren draagt ook bij aan de ecologische diversiteit. Het opstellen van een integrale natuur- en beheervisie voor de bossen van de Utrechtse Heuvelrug kan bijdragen aan een duidelijk beleids- en beheerkader voor de toekomst.

Extensiveren van de recreatie in de kern van deze zone. Beleefbaar maken van de diversiteit aan cultuurhistorische kwaliteiten van dit gebied.

Voor het optimaal functioneren van het toekomstige ecoduct Mollebos zou de aanbeveling uit het rapport 'Edelherten in het nationaal park de Utrechtse Heuvelrug' moeten worden opgevolgd om de campings De Maarseberg en Stamerhoef uit te plaatsen. Door aan de Zanderij als hoofdfunctie natuur(ontwikkeling) te geven, ontstaat een meer robuuste ecologische verbindingzone.





Gelderse Vallei

Kernkwaliteiten

- groene vensters, gradiënt van hoog naar laag
- potenties voor nieuwe natuur en versterken ecologische verbindingen heuvelrug met omgeving
- archeologische en cultuurhistorische waarden
- slagen-, kampen en jong ontginningenslandschap met eigen verkavelings- en beplantingspatronen
- recreatieve waarde

Gelderse Vallei



Behouden en versterken half open landschappen (bos, kavelgrens-, weg- en erfbeplantingen en open ruimten)



Behouden karakteristiek ontginnings- en bebouwingslint



Behouden en versterken ruimtelijk herkenbare Grebbelinie



Ontwikkelen nieuwe natuur



Ontwikkelen evz



Zoekgebieden nieuwe natuur op flanken, behouden landschappelijke afwisseling



Ontwikkelen natte heide in zoekgebieden



Ontwikkelen ecologische gradiënt (nat / droog)



Ontwikkelen ecoduct in groene corridor

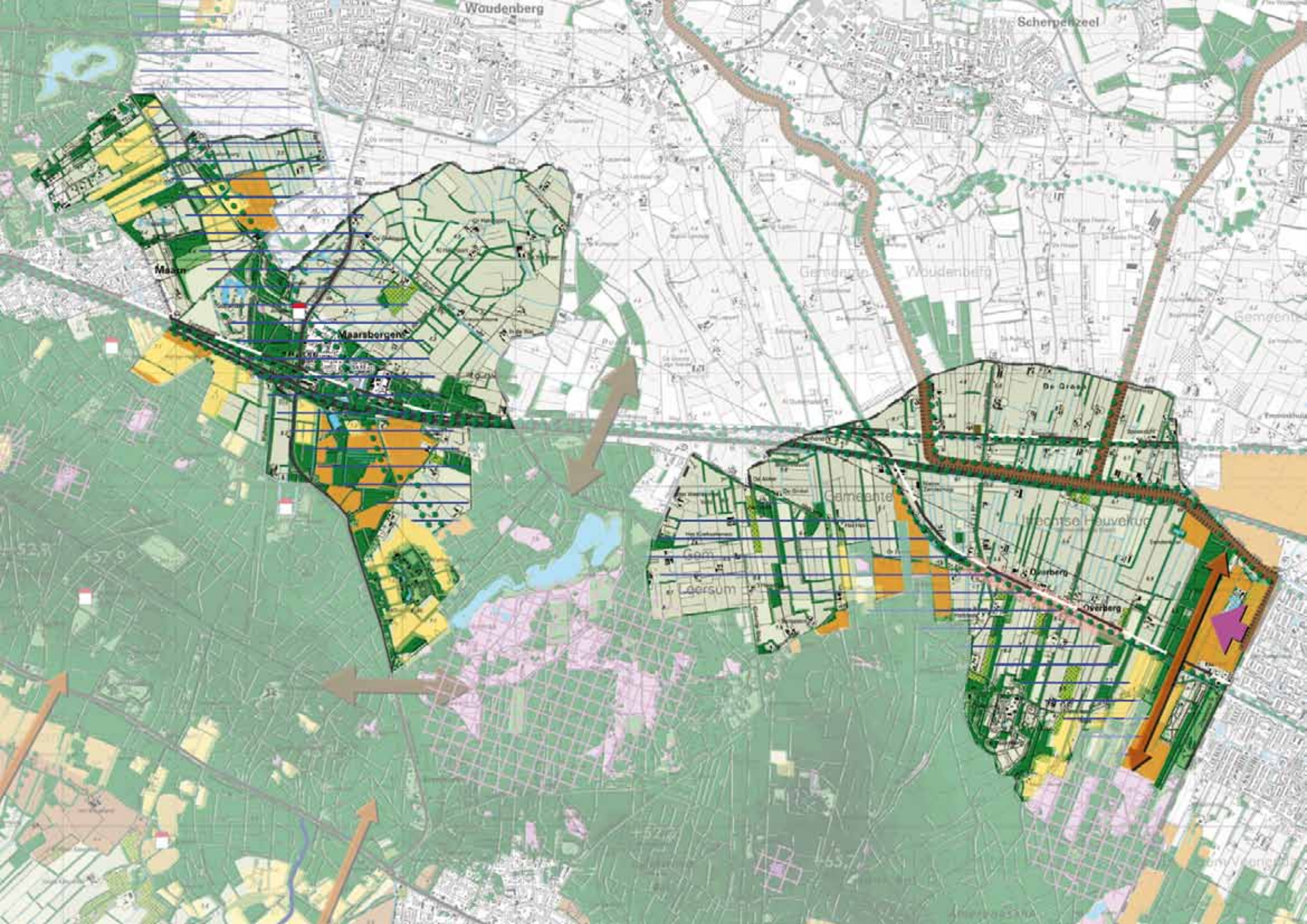


Behouden en versterken landschappelijke en ecologische kwaliteiten landgoederen



Ontwikkelen recreatief uitloopgebied Veenendaal in afstemming met natuurwaarden





Visie Gelderse Vallei

Versterken van de landschapselementen, passend bij het landschapstype door toevoeging van bijvoorbeeld singels, bomenlanen, bosjes en erfbeplantingen. Zie hiervoor de uitwerkingen in het separaat op te stellen beeldkwaliteitplan.

Versterken van de Grebbelinie als ruimtelijk herkenbare structuur met bijbehorende schootsvelden en inundatiezones.

Ontwikkelen van nieuwe natuur en goede ecologische verbindingen op de waardevolle gradiënt van de heuvelrug naar de vallei. Ontwikkelen van natte heide binnen de zoekgebieden in de vallei.

Tussen Overberg en Veenendaal accommoderen van recreatieve uitlopmogelijkheden voor de bevolking van Veenendaal in afstemming met de aanwezige en potentiële natuurwaarden.

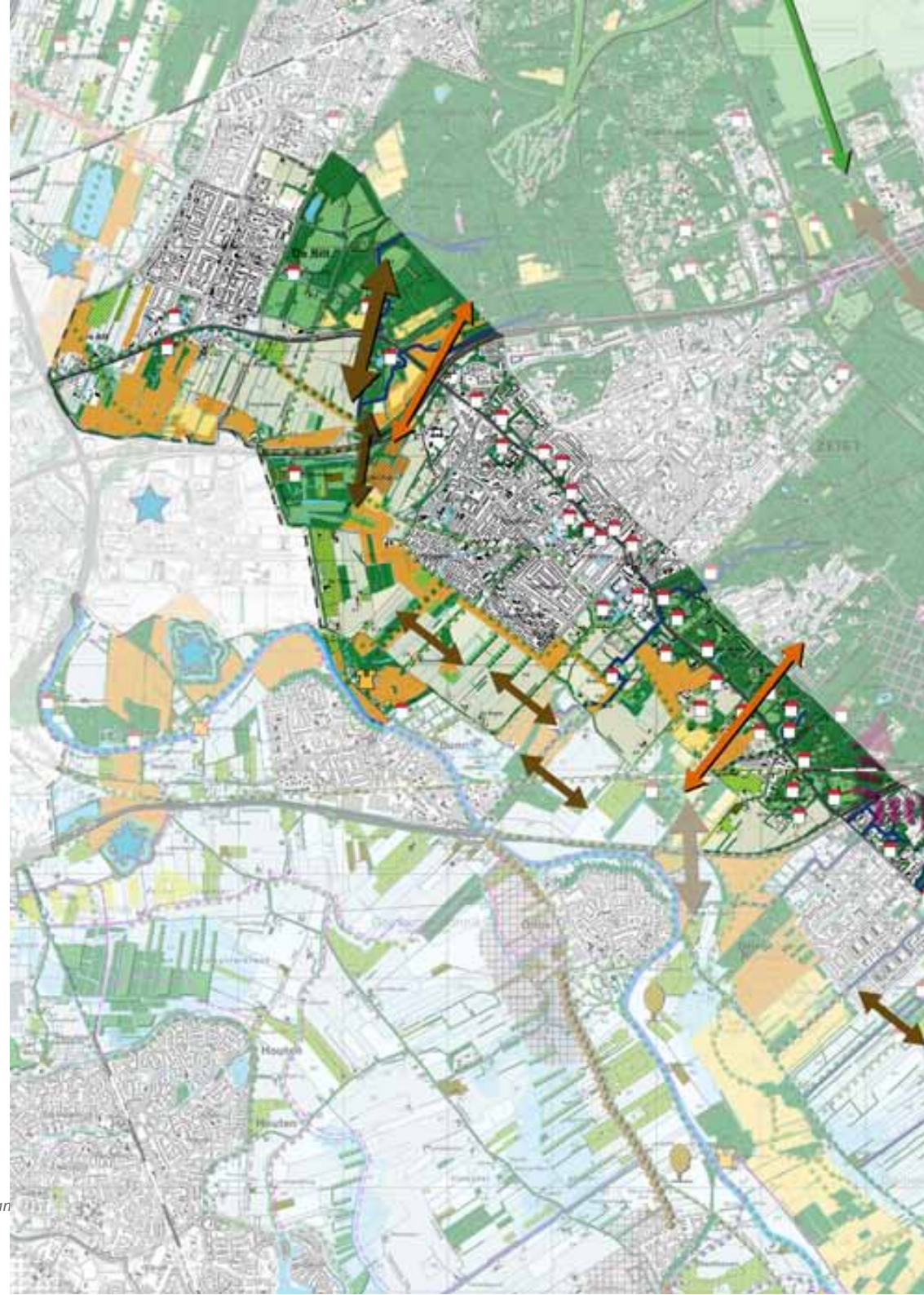
Nieuwe zoekgebieden voor verblijfsrecreatie dienen in de landschapsstructuur te worden ingepast en bij te dragen aan de versterking van natuur- en landschapswaarden.

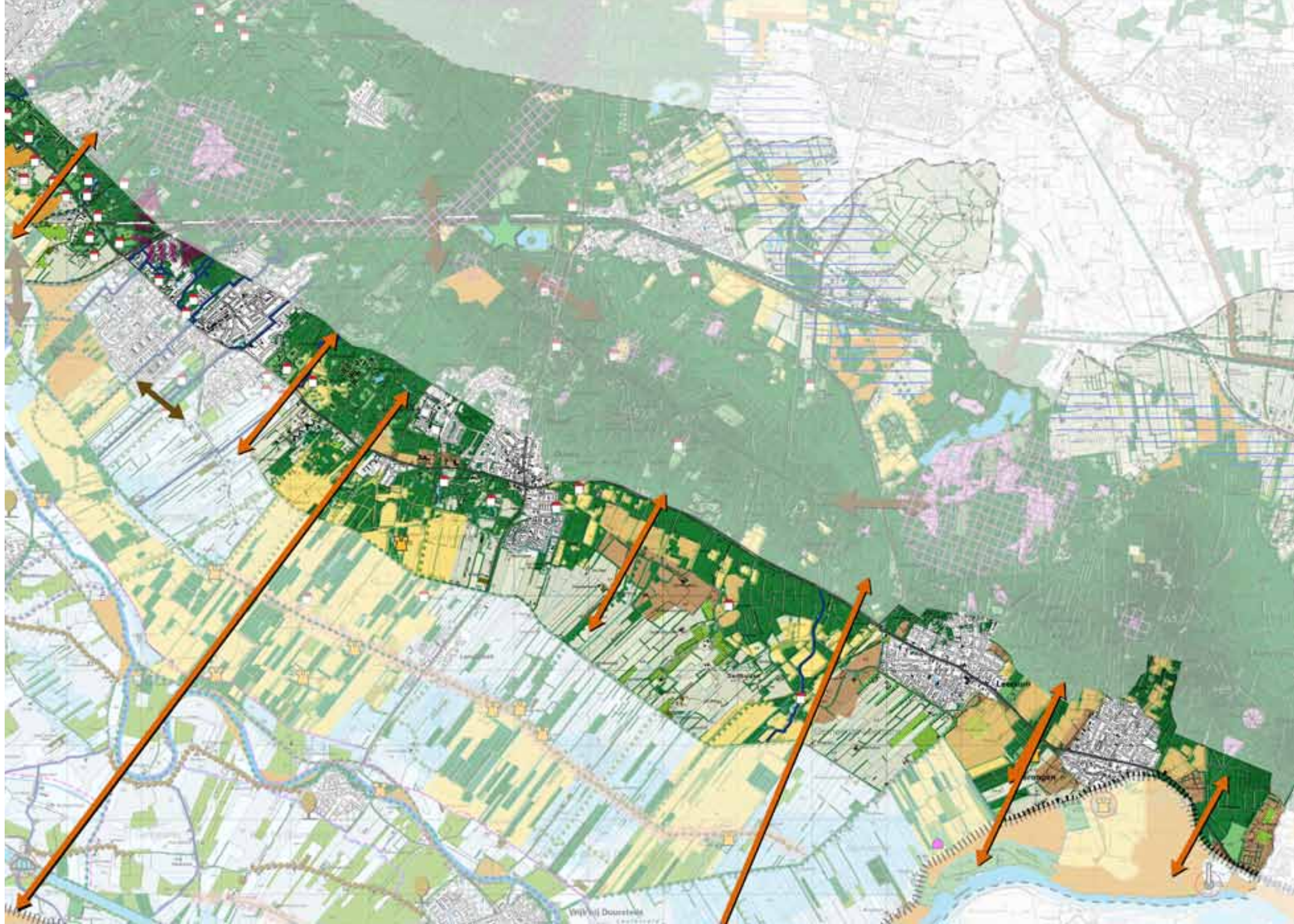




Zuidflank Utrechtse Heuvelrug - Stichtse Lustwarande

-  Behouden en versterken landschappelijke en ecologische kwaliteiten historische landgoederen en buitens op bijzondere gradiënt met herkenbare korrels
-  Behouden en herstellen landschappelijke lijnen dwars op de heuvelrug; zichtassen, waterlopen, sprengen, schaapsdriften, lanen
-  Behouden bos en natuurgebied op bijzondere gradiënt
-  Behouden open engen
-  Behouden en versterken half open kampen- en slagenlandschappen (bos, kavelgrens-, weg- en erfbeplantingen en open ruimten)
-  Ontwikkelen nieuwe natuur, deels al uitgevoerd via o.a. Groenraven Oost
-  Ontwikkelen nieuwe natuur in zoekgebieden, behouden landschappelijke afwisseling
-  1
2
Ontwikkelen evz (beleid (1) en aanvullend (2))
-  Ontwikkelen econduct/ fauna passages in groene corridor
-  Behouden en versterken ecologische verbinding heuvelrug - omgeving
-  Behouden zicht op de heuvelrug
-  Versterken van kavelgrensbeplanting van houtwallen en singels
-  Versterken beleefbaarheid en herkenbaarheid forten





Zuidflank / Stichtse lustwarande



Nieuwe bebouwing op oude buitenplaats Schoonoord

Kernkwaliteiten

- groene vensters, gradiënt van hoog naar laag en van droog naar nat
- potenties voor nieuwe natuur en versterken ecologische verbindingen heuvelrug met omgeving
- Stichtse Lustwarande met historische landgoederen, buitens, parken, landerijen en zichtlijnen
- slagen- en kampenlandschap met eigen verkavelings- en beplantingspatronen, open enges
- recreatief zeer aantrekkelijk gebied



Visie Zuidflank / Stichtse Lustwarande

Behouden en versterken van de groene vensters op de flanken tussen de dorpen ten behoeve van een goed ecologisch functioneren tussen heuvelrug en lager gelegen gebieden, goede recreatieve doorsteken en een fraaie landschappelijke afwisseling, passend bij het landschapstype is een must. In de groene vensters is nieuwe bebouwing los van bestaande agrarische erven niet gewenst. Gezien de kwetsbaarheid van de EHS inzetten vooral op een kwalitatieve verbetering van de bestaande plattelandswegen en paden voor fietsers en wandelaars.

De zuidflank biedt een zeer fraaie ruimtelijke verscheidenheid met ook gave open ruimten, zoals de engen en de kleinere open ruimten in het kampen- en slagenlandschap, die behouden dienen te blijven. Herstel en versterking is wenselijk van bij het landschapstype passende landschapselementen en gebaseerd op de historische patronen met streekeigen landschapselementen, zoals erfbeplantingen, singels, houtwallen, bosjes, lanen, sprengen en waterlopen. Voor de diverse landschapstypen wordt dit nog specifiek uitgewerkt in het separate beeldkwaliteitplan. Nieuwe ontwikkelingen (zoals bijvoorbeeld een golfbaan of nieuwe landgoederen) dienen de landschapsstructuur en de natuurdoelstellingen te ondersteunen en heersende zichtlijnen en verkavelingspatronen te respecteren, anders zijn zij niet gewenst.

Realiseren van het grote aantal evz's en aanvullend voorgestelde evz's tussen De Bilt, Zeist, de Uithof en Houten. Veel nieuwe natuur is reeds in uitvoering via de herinrichting Groenraven Oost.

Behouden van de ruimtelijke beleving en afwisseling, inclusief de groen- en landschapsstructuur van de landgoederengordel van de Stichtse Lustwarande. Dit kan door enerzijds een actief herstel van groene structuren en anderzijds storende ontwikkelingen (o.a. parkeerplaatsen, hekken, niet goed ingepaste functies) zoveel mogelijk weg te halen, goed in te richten of te vermijden en in de toekomst niet toe te staan. Nieuwe ruimtelijke ontwikkelingen dienen getoetst en gekoppeld te worden aan de beeldkwaliteit en identiteit van de Lustwarande, waardoor zij de identiteit van het geheel verder versterken i.p.v. verstoren of afbreken. De bestaande buitens en landgoederen dienen wel mogelijkheden te hebben zich te vernieuwen en economisch vitaal te blijven, mits de landschappelijke en cultuurhistorische kwaliteiten hierbij als uitgangspunt dienen.

Herstellen van cultuurhistorische structuren door een gericht beheer en ontwikkeling zoals van lanen, zichtlijnen vanuit onder andere de buitens en kastelen naar de kerktorens of dwars op de heuvelrug, sprengen vanaf de heuvelrug naar de vijvers van landgoederen, vijvers, waterlopen, kwelgebieden en eikenhakhoutbosjes.

Herstellen en ontwikkelen van de beeldkwaliteit van de doorgaande en historische hoofdwegen door verhardingsmateriaal en groenstructuur aan te passen.

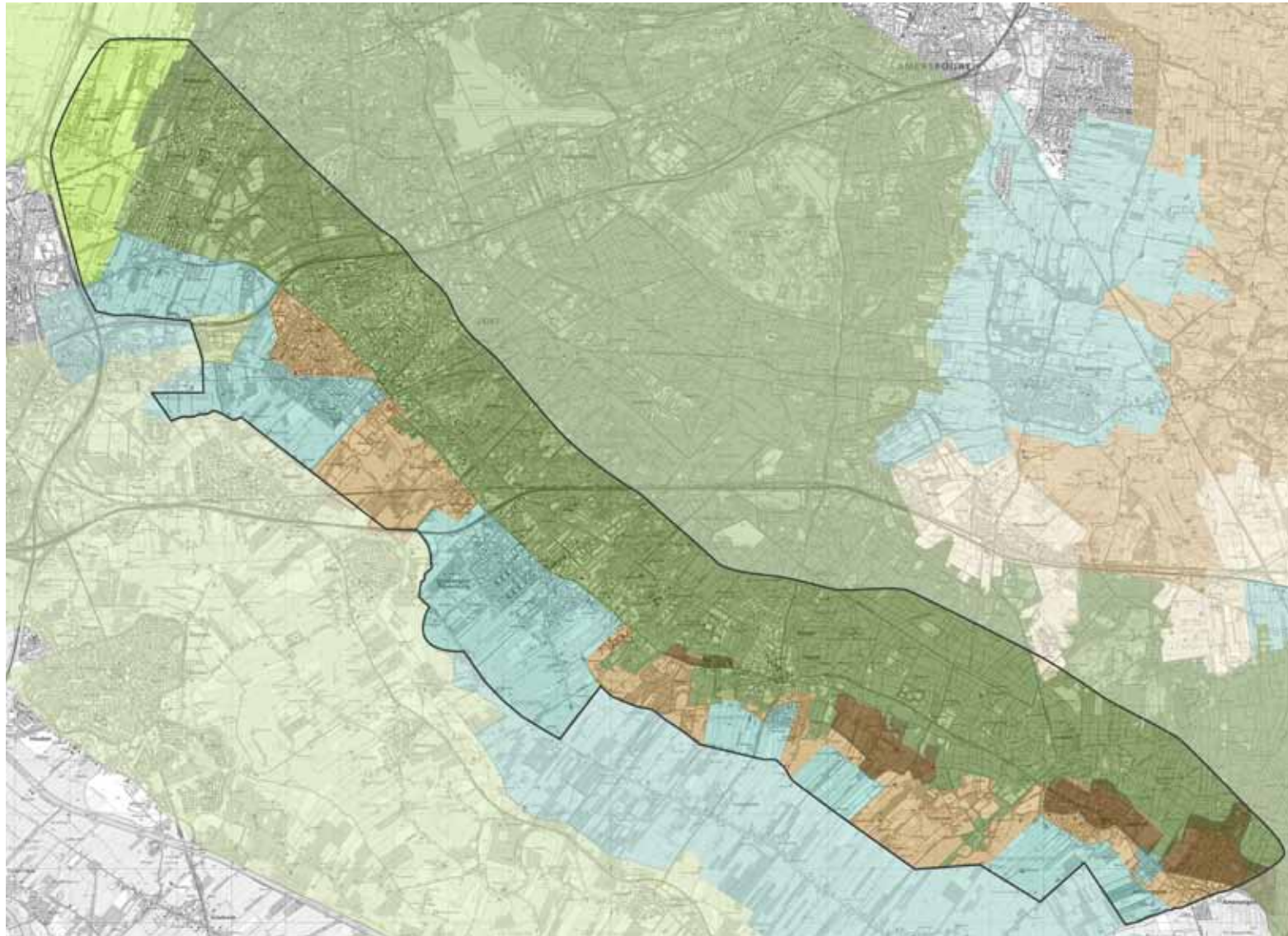
Daar waar de A12 de zuidflank van de heuvelrug kruist is in de Discussienota van de Utrechtse heuvelrug een groene etalagefunctie vanaf de snelweg voorgesteld. Dit is een interessant idee om de beleving van het landschap voor de weggebruiker te vergroten.



Landschapstypen op de flanken van de heuvelrug

Elk landschapstype wordt gekarakteriseerd door een eigen ruimtelijk patroon en soortensamenstelling van landschapselementen. Voor de voorkomende landschapstypen op en langs de heuvelrug is nader ingegaan op de streekeigen landschapselementen, de inrichting en uitbreiding van erven en zijn streefbeeld voor beplanting opgenomen. Bron hiervan is het LOP Gelderse Vallei (2005).

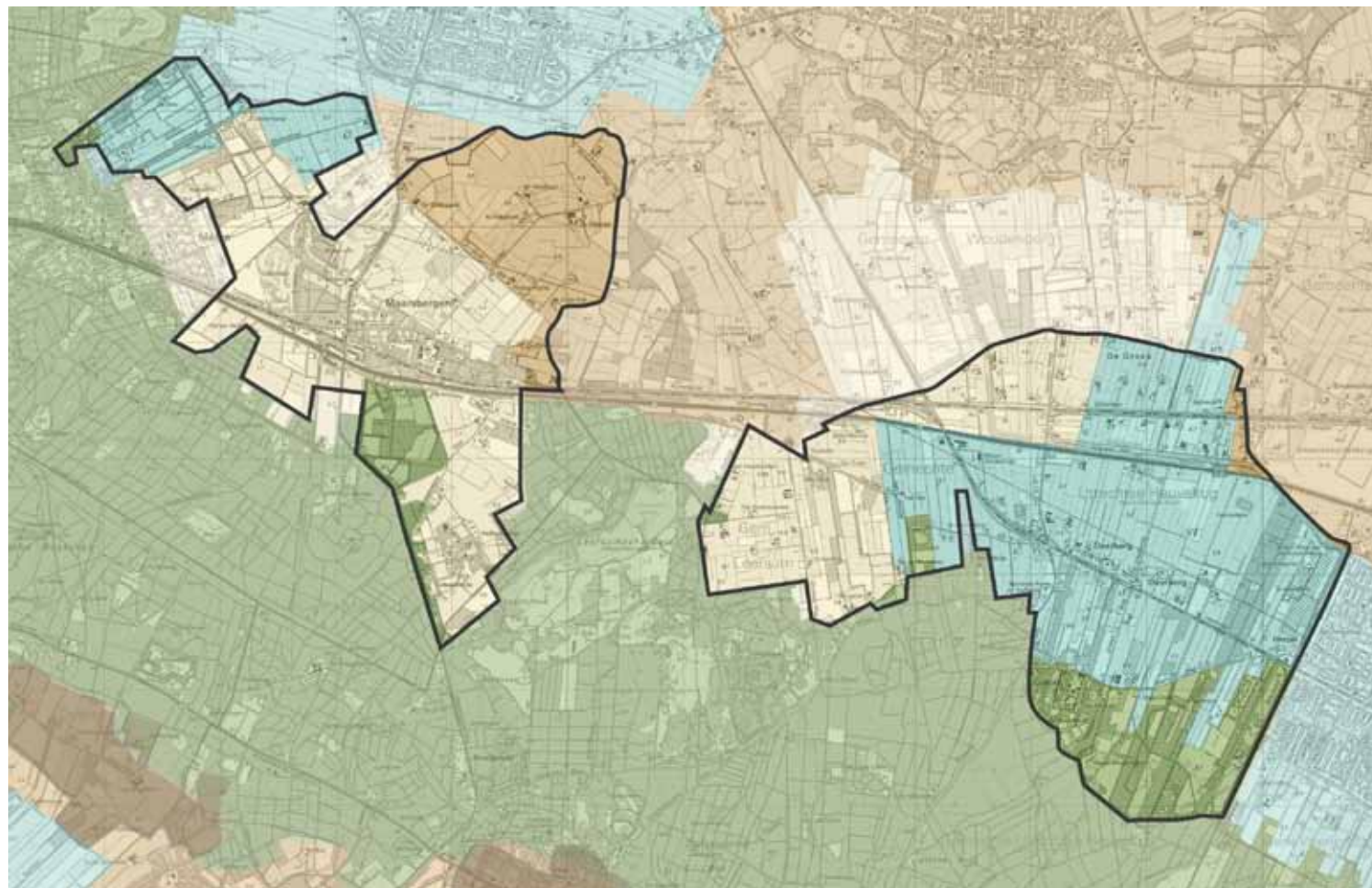




Landschapstypen op de zuidflank van de heuvelrug

-  Bos en heidelandschap
-  Engen
-  Kampenlandschap
-  Jonge heideontginningen landschap
-  Slagenlandschap

Landschapstypen in de Gelderse Vallei



Kampenlandschap



Slagenlandschap



Jonge heideontginningen landschap

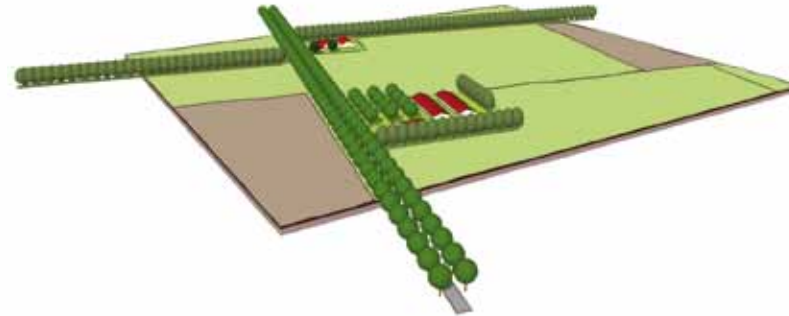


Bos en heide landschap

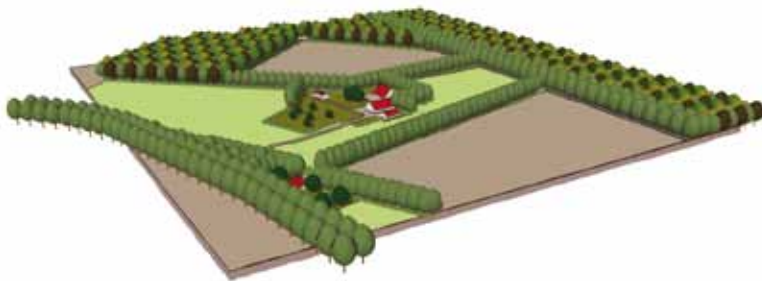




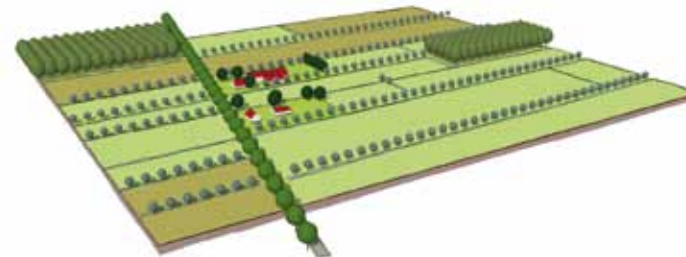
Bos -en heidelandschap



Jonge heide-ontginningslandschappen



Kampenlandschap



Slagenlandschap

Sprengen

Langs de zuidflank van de Utrechtse Heuvelrug ligt een aantal sprengen, min of meer kunstmatige beekjes, die tussen het midden van de 18e en het einde van de 19e eeuw zijn gegraven om de vijvers op de landgoederen van 'De Stichtse Lustwarande' van water te voorzien. Sprengen ontspringen vaak bij een min of meer komvormige gegraven vijver: de sprengkop.

Ruim 24 sprengen telt de Zuidflank van de Utrechtse heuvelrug. Veel sprengen zijn niet goed meer herkenbaar, doordat ze altijd droog staan, verborgen liggen in het struikgewas of zijn overkluisd. Door de daling van de grondwaterstand is de samenhang tussen de verschillende elementen op veel plaatsen verloren gegaan en niet goed meer herkenbaar.

Het water in de sprengen is van oorsprong (matig) voedselarm en licht zuur en van goede kwaliteit, wat onder andere tot uiting kwam in specifieke levensgemeenschappen met een hoge ecologische waarde.

Voor de sprengen in de gemeenten Driebergen-Rijsenburg en Doorn is het rapport 'Herstel sprengen Utrechtse Heuvelrug' opgesteld. Het onderhoud van de sprengensystemen zal erop gericht moeten zijn de natuurlijke, cultuurhistorische en landschappelijke waarden te behouden of te versterken.

De belangrijkste maatregelen om de sprengen te herstellen

hebben betrekking op de waterhuishouding, de regulering van het bezoek door omwonenden, het voorkomen van bladinvall en/of het ruimen van bladeren en het vergroten van de zichtbaarheid. Het herstel van beschoeiing zal bijdragen aan de beleving van cultuurhistorische waarden.

De komende jaren zal gewerkt worden aan een kwaliteitsverbetering van deze sprengen.





Sprengen op de Zuidflank van de Heuvelrug